



# TILLÆG I TIL SPILDEVANDSPLAN 2013-2024

FORSLAG



**Tillæg I til spildevandsplan 2013-2024**

Udgivet af Vordingborg Kommune 2016

Udarbejdet af: Spildevandsgruppen i samarbejde med  
Vordingborg Forsyning

FORSLAG

**Vordingborg Kommune**

Østergårdsstræde 1 A

4772 Langebæk

## Indholdsfortegnelse

Sammenfatning		4
Indledning		5
Ændringer:		
1. Damsholte Renseanlæg		8
2. Vordingborg Forsynings ledning over Stadionsvej 4, Mern		8
3. Haveforenings, Havevej 2 i Præstø, udtræden		9
4. 3 ejendomme i Røstofte Nord skifter kloakopland.		9
5. Mønvej 132, 4720 Præstø lægges ind under kloakopland		10
6. Ændring af Renseklasser		10
7. Prioritering af påbud i det åbne land		10
8. Fælles private spildevandsanlæg		11
9. Vesterskovvej 2, 4772 Langebæk		12
Kortmateriale:		
Kort 1	Damsholte Renseanlæg	12
Kort 2a-b	Ledning over Stadionvej 4	13-14
Kort 3	Haveforeningen i Præstø	15
Kort 4	Ejendomme i Røstofte Nord	16
Kort 5	Mønvej 132	17
Kort 6a-b	Ændring af rensklasser	18
Kort 7a-b	Prioritering af påbud i det åbne land	19
Kort 8	Vesterskovvej 2, 4772 Langebæk	20
Bilag:		
Miljørapport		21-28

## Sammenfatning

Dette tillæg er udarbejdet på baggrund af forskellige ønsker til ændringer i forhold til den eksisterende spildevandsplan, samt rettelser af faktuelle fejl.

Normalt vil disse ændringer blive tilrettet i en ny spildevandsplan, men det kan i nogen tilfælde være nødvendigt, at foretage ændringerne hurtigere, end man ville kunne ændre hele planen.

Ændringerne beskrives kort her.

1. Damsholte Renseanlæg  
Damsholte Renseanlæg blev nedlagt i 2015. Vordingborg Forsyning ønsker ejendommen udtaget af kloakopland.
2. Spildevandsledning på Stadionsvej 4  
Vordingborg Forsyning ønsker deres etablerede spildevandsledning på Stadionvej 4 i Mern angivet på kort i spildevandsplanen.
3. Haveforeningen i Præstø  
Haveforeningen ønsker at udtræde af kloakopland.
4. 3 ejendomme i kloakopland Røstoftes Nord  
Vordingborg Forsyning har lagt stik ind til disse ejendomme i forbindelse med kloakering af kloakopland Røstoftes Syd, hvorfor ejendommene skal med ind under dette kloakopland
5. Mønvej 132, 4720 Præstø lægges ind under kloakopland  
TDC bygning indeholdende et toilet lægges ind under nærliggende kloakopland.
6. Ændring af rensklasser  
Spildevandsplanens rensklasser ændres, så de kommer i overensstemmelse med vandplan I.
7. Prioritering af påbud i det åbne land  
Tidsrækkefølgen af hvilke områder i kommunen, påbuddene bliver givet.
8. Fælles private spildevandsanlæg  
Ejendomme som udtræder af kloakopland for enten at danne spildevandslav med fælles anlæg eller at etablere eget anlæg, vil få krav om rensning til rensklasse SOP.
9. Ændring af kloakstatus, Vesterskovvej 2, 4772 Langebæk  
Kloakstatus for ejendommen er fejlagtig angivet som spildevandskloakeret. Den skal angives som *planlagt* spildevandskloakeret.

## Indledning

Spildevandsplan 2013 – 2024, samt dets tillæg I, har til formål at redegøre for den eksisterende og planlagte spildevandshåndtering i Vordingborg Kommune.

### Hvad er en spildevandsplan og tillæg hertil

Efter Miljøbeskyttelsesloven skal kommunen udarbejde en spildevandsplan, som skal indeholde oplysninger om de eksisterende og planlagte forhold inden for spildevandsområdet. Sker der ændringer i forhold til dennes plans oplysninger, skal der udarbejdes en ny plan eller et tillæg hertil, der beskriver ændringerne.

En vedtaget spildevandsplan og dets tillæg fastlægger rammerne for håndteringen af spildevandet i kommunen. Den udgør blandt andet det retlige grundlag for tilslutning af nye og eksisterende ejendomme til det kloaksystem, der varetages eller planlægges varetaget af Vordingborg Spildevand A/S.

Kommunalbestyrelsen er forpligtet til at udføre de projekter, der er beskrevet i spildevandsplanen og dens tillæg. For borgerne er planerne ligeledes en forhåndsorientering om de kommende projekter.

### Gældende spildevandsplaner

Med vedtagelse af dette tillæg, gælder følgende planer og tillæg:

- Vordingborg Kommune. Spildevandsplan 2013-2024.
- Tillæg nr. 1, forår 2016.

### Procedure for tillæggets vedtagelse

Kommunalbestyrelsens forslag til tillæg til spildevandsplanen skal forhandles med de involverede spildevandsforsyningsselskaber.

Kommunalbestyrelsen i Vordingborg Kommune skal fremlægge forslaget til tillægget i offentlig høring i en periode på minimum 8 uger.

Offentlighedsfasen annonceres på kommunens hjemmeside og i de lokale medier.

Efter fristen for indsigelser eller bemærkninger til forslaget er udløbet, behandles disse og indarbejdes eventuelt i planen. Ved større ændringer i tillægget skal høringsforløbet startes forfra.

Kommunalbestyrelsen godkender det endelige indhold af Tillæg I til Spildevandsplan 2013 – 2024.

Bestemmelserne i dette tillæg kan ikke påklages til anden administrativ myndighed.

### Miljøvurdering af tillægget

Der er udarbejdet miljøvurdering af tillægget. Dette er sket i overensstemmelse med Bekendtgørelse af lov om miljøvurdering af planer og programmer (nr. 1398 af 22.10.2007).

Miljøvurderingen fremgår af Miljørapporten i bilag.

### Lovgrundlag mv.

- Miljøbeskyttelsesloven (nr. 1317 af 19/11/2015); § 32.
- Bekendtgørelse om spildevandstilladelser mv. (nr. 153 af 25/02/2016); §§ 5-7.
- Vejledning til bekendtgørelse om spildevandstilladelser mv. (nr. 5, 1999); kap. 3.

FORSLAG

## 1. Damsholte Renseanlæg

Se også kort 1.

### Beskrivelse af ændring

Mandskabshus til Damsholte Renseanlæg udtages af kloakopland og overgår til det åbne land.

### Begrundelse

Damsholte Renseanlæg blev nedlagt i 2015. Vordingborg Forsyning (VF) ønsker at bevare mandskabshuset til driftsfolk, der opererer i området. Huset indeholder bad og toilet og har tidligere afledt direkte til renselanlægget.

Da anlægget nu er nedlagt, ønsker VF at der etableres en samletank til deres spildevand, i stedet for at skulle pumpe spildevandet 450 m til den nærmeste fungerende spildevandsbrønd.

En sådan omlægning af spildevandsafledningen, kræver udtræden af kloakopland for matriklen hvor mandskabshuset er beliggende.

### Miljøteknisk vurdering

Indholdet af samletanken vil blive oppumpet og kørt til renselanlæg Stege (eller Vordingborg). Da spildevand fra Damsholte efter kloaksepareringen bliver pumpet til Stege Renseanlæg, vil der miljømæssigt således ikke være nogen væsentlig forskel på den ene eller anden metode for opsamling og behandling af spildevandet fra ejendommen.

## 2. Spildevandsledning over Stadionsvej 4, Mern

Se også kort 2A-B.

### Beskrivelse af ændring

Spildevandsledning på matr. nr. 40e Sdr. Mern By, Mern, Stadionsvej 4 identificeres på kortmaterialet.

### Begrundelse

Vordingborg Forsyning har etableret en afskærende spildevandsledning over den pågældende ejendom. Det har ikke været muligt, at opnå aftale med ejeren omkring erstatning, hvorfor VF ønsker, at der gennemføres ekspropriationsforretning på ejendommen, således at der kan tinglyses servitut på ejendommen i forhold til spildevandsledningen.

Det er kommunens vurdering, at grundlaget for en ekspropriationsforretning først er på plads, når ledningens forløb vises på kort i spildevandsplanen.

### Miljøteknisk vurdering

Ingen umiddelbare miljømæssig betydning, men det bemærkes, at den pågældende ledning er vigtig for afskæring og afledning af spildevandet fra Merns sydlige del. Dels ved de nye kloakeringer, og dels ved de separeringer, der er foretaget i området.

### **3. Haveforeningen i Præstø**

Se også kort 3.

#### Beskrivelse af ændring

Haveforeningen "Fremtiden"s område i Præstø, Havevej 2, udtræder af kloakopland. Registreres som "Uden kloakering" (kolonihavehusene) og "Andet privat" (fælleshuset).

#### Begrundelse

Ejendomme beliggende i kloakopland, skal aflede deres spildevand til forsyningens ledning. Haveforeningen ønsker at etablere en samletank i forenings fælleshus. Der må kun etableres afledning af spildevand fra fælleshuset, ikke fra de enkelte kolonihavehuse. En sådan spildevandsafledning kræver udtræden af kloakopland for matriklen hvor fælleshuset er beliggende.

#### Miljøteknisk vurdering

Indholdet af samletanken vil blive oppumpet og kørt til renseanlæg Stege eller Vordingborg. Da spildevand fra Præstø føres til Præstø Renseanlæg, vil der ikke være nogen væsentlig forskel på den ene eller anden metode for opsamling og behandling af spildevandet fra ejendommen, da renseeffekten på de tre store renseanlæg er nogenlunde ens.

### **4. Tre ejendomme i Røstofte ændrer kloakopland**

Se også kort 4.

#### Beskrivelse af ændring

Tre ejendomme i Røstofte ændrer kloakopland fra Røstofte Nord (402-01) til Røstofte Syd (402).

#### Begrundelse

Tre ejendomme i Røstofte (kloakopland Røstofte Nord) fik, ved kloakering af kloakopland Røstofte Syd (402), lagt stik ind, da de disse ejendomme lå ud til en spildevandsledning, der var nødvendig for projektet. Disse ejendomme hører derfor naturligt til det sydlige kloakprojekt.

Kloakering af Røstofte Nord (402-01) er, i spildevandsplanen (vedtaget 2013) planlagt til kloakering i 2013. I den tidligere spildevandsplan var der ikke planer om kloakering af Røstofte Nord, hvorfor VF ikke havde kunne planlægge kloakeringen i god tid.

På grund af den korte tidsfrist var der ikke sat midler af i Vordingborg Forsyning til det pågældende projekt og der har ikke været økonomisk råderum til dette før 2017.

#### Miljøteknisk vurdering

Al spildevand fra Røstofte Nord og Syd ledes til Vordingborg Renseanlæg over Ørslev, hvorfor der ikke vil være nogen forskel i afledningen om ejendommen ligge under kloakland 402 eller 402-01.



## **5. Mønvej 132, 4720 Præstø lægges ind under kloakopland**

Se også kort 5.

### Beskrivelse af ændring

Ejendommens planmæssig status går fra åbent land til kloakopland.

### Begrundelse

TDC-bygningen indeholder toilet og ligger naturligt sammen med andre kloakerede ejendomme i Allerslev.

### Miljøteknisk vurdering

Der er pt. etableret en trixtank på ejendommen. Selv om belastningen af tanken formentlig er meget lille, vil en tilslutning til forsyningens anlæg betyde en mindre forurening af recipient (sø/vandløb/dræn) i området.

Al spildevand fra Allerslev/Ammendrup ledes til Vordingborg Renseanlæg over Ørslev.

## **6. Ændring af rensklasser**

Se også kort 6A-B.

### Beskrivelse af ændring

Rensklasser for spildevand i det åbne land ændres, så de kommer i overensstemmelse med Vanplan I's rensklasser.

### Begrundelse

Spildevandsplanen må ikke stride mod vandplanen. Spildevandsplanens indhold skal, når en vandplan/vandområdeplan er endelig godkendt, rettes til indenfor 1½ år.

### Miljøteknisk vurdering

Der er blevet fjernet en del områder med rensklasse ift. den gamle regionplan. Dette indebærer, at en del ejendomme (ca. 700) vil få lempet kravene til deres spildevandsrensning, og dermed forurene mere end de ellers ville have gjort.

## **7. Prioritering af påbud i det åbne land**

Se også kort 7A-B.

### Beskrivelse af ændring

Opdatering af oversigt over hvornår påbud om forbedret spildevandsrensning i det åbne land forventes gennemført.

### Begrundelse

Da rensklasser for spildevand i det åbne land er ændret, og påbud om forbedret spildevandsrensning har været sat i bero, er der behov for at ændres tidsplanen føres ajour.

### Miljøteknisk vurdering

Se bemærkninger under afsnit 6. Rensklasser. Da påbud om forbedret spildevandsrensning har været sat i bero, vil effekten af den forbedret spildevandsrensning i vandløb, søer og have, blive forsinket.

## **8. Store fælles private spildevandsanlæg over 30 PE.**

### Beskrivelse af ændring

I nogle af de områder/landsbyer, hvor der er planlagt kloakering, kan der være en lokal interesse i at etablere et fælles spildevandsanlæg, drevet på privat basis. Vordingborg Kommune vil udvise åbenhed og støtte op omkring dannelsen af spildevandslav, der etablerer og driver disse anlæg. Der sættes krav om rensning til rensklasse SOP.

Man skal påregne at mindst 70 % af ejendommene i et område skal være interesseret, før projektet vil være økonomisk bæredygtigt.

Da disse projekter kræver en del administrativt arbejde og mange forhold skal undersøges og bearbejdes, skal man ansøge om disse projekter i god tid; og helst i en spildevandsplans høringsperiode.

Der er for tiden 4 områder i kommunen, der allerede nu har eller planlægger at etablere et privat fælles pileanlæg; se endvidere afsnit 6.16.2 i spildevandsplanen.

Der sættes også her krav om rensning til rensklasse SOP.

I de områder, hvor der gives tilladelse til at etablere et fælles privat spildevandsanlæg, skal de ejendomme som ikke ønsker at være med i det fælles anlæg, etablere deres egen private spildevandsrensning.

### Begrundelse

Store fælles private spildevandsanlæg skal rense til rensklasse SOP, da det skal sidestilles med rensningen fra en kloakering. SOP-rensning er den rensning der stiller det skrappeste krav til rensning af spildevandsudledninger i det åbne land.

Ejendomme, der ikke ønsker at være med i det fælles anlæg, men som tidligere skulle kloakeres, skal rense deres spildevand til samme renskrav (SOP), som dem i det fælles private anlæg. Borgere, der som udgangspunkt var stillet ens, får herved ens krav i hele forløbet, uanset deres valg mht. spildevandsafledningen.

Kravet sikrer, at der ved en eventuel ændring af status for området ikke sker nævneværdig forøgelse af udledningen af forurenende stoffer.

#### Miljøteknisk vurdering

Der stilles krav om en rensning til minimum rensklasse SOP, uanset om der i området foretages kloakering eller etableres et fælles privat anlæg eller etableres små private enkelt anlæg.

### **9. Vesterskovvej 2, 4772 Langebæk**

Se også kort 8.

#### Beskrivelse af ændring

Ejendommens kloakstatus overgår fra spildevandskloakeret til *planlagt* spildevandskloakeret.

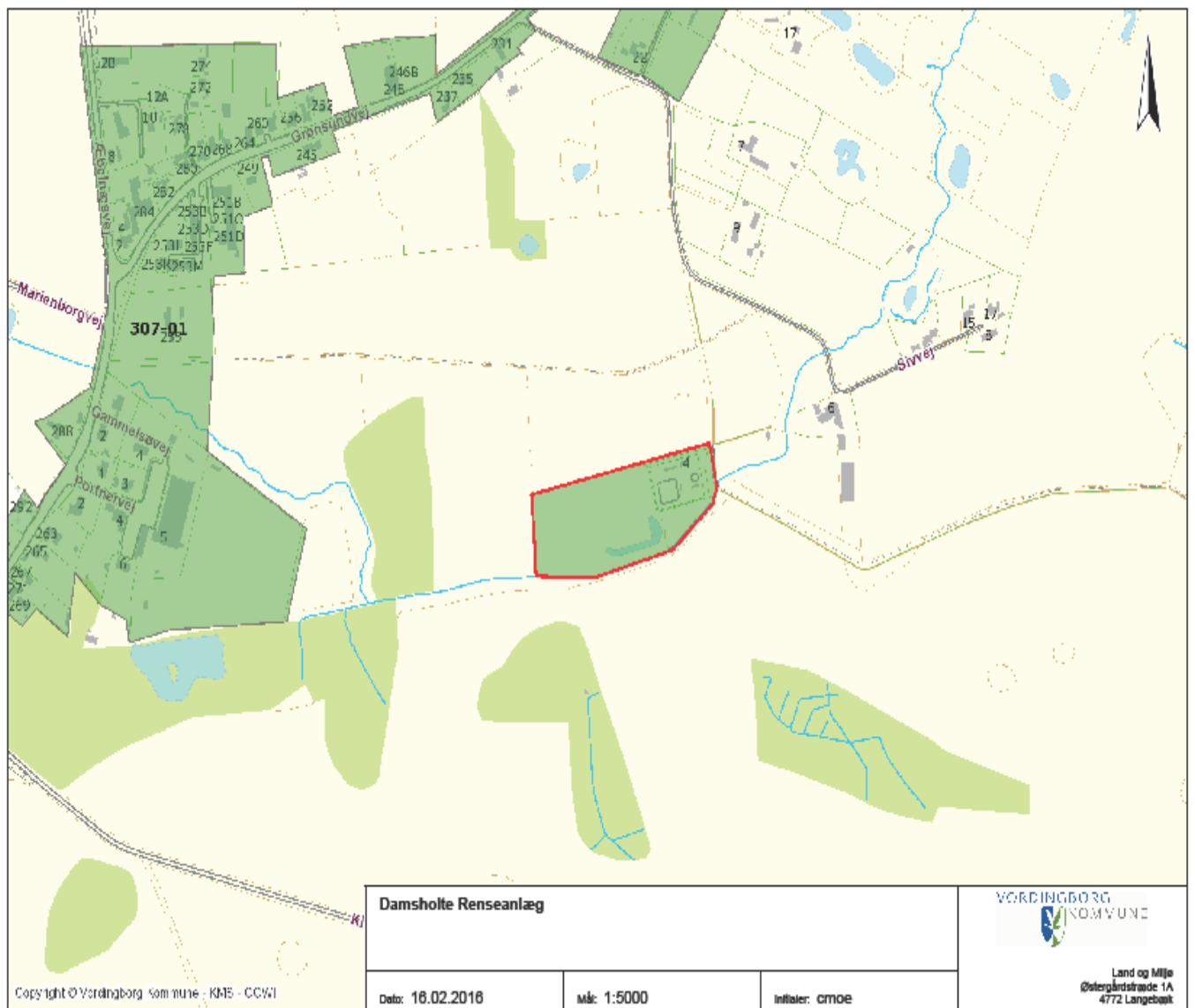
#### Begrundelse

Ejendommen er fejlagtigt angivet som spildevandskloakeret. Den skal angives som *planlagt* spildevandskloakeret, da den ikke tidligere har været kloakeret. Den planlægges kloakeret efter 2024.

#### Miljøteknisk vurdering

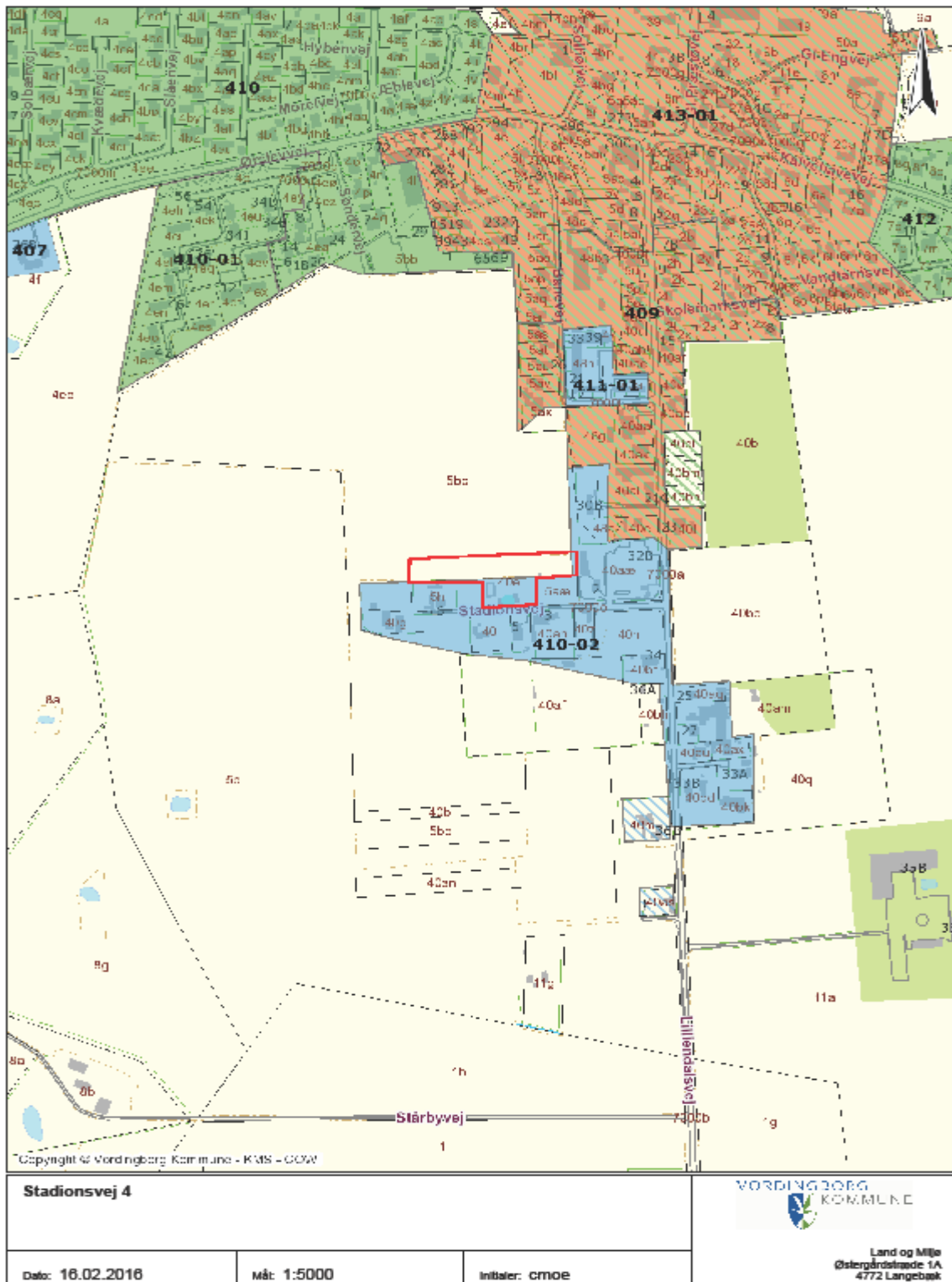
Ejendommen udleder pt. sit spildevand efter mekanisk rensning i bundfældningstank. Ved en kloakering vil spildevandsrensningen blive forbedret, da spildevandet føres til Petersværft Renseanlæg og forureningen af recipienten vil blive reduceret.

# Kort 1



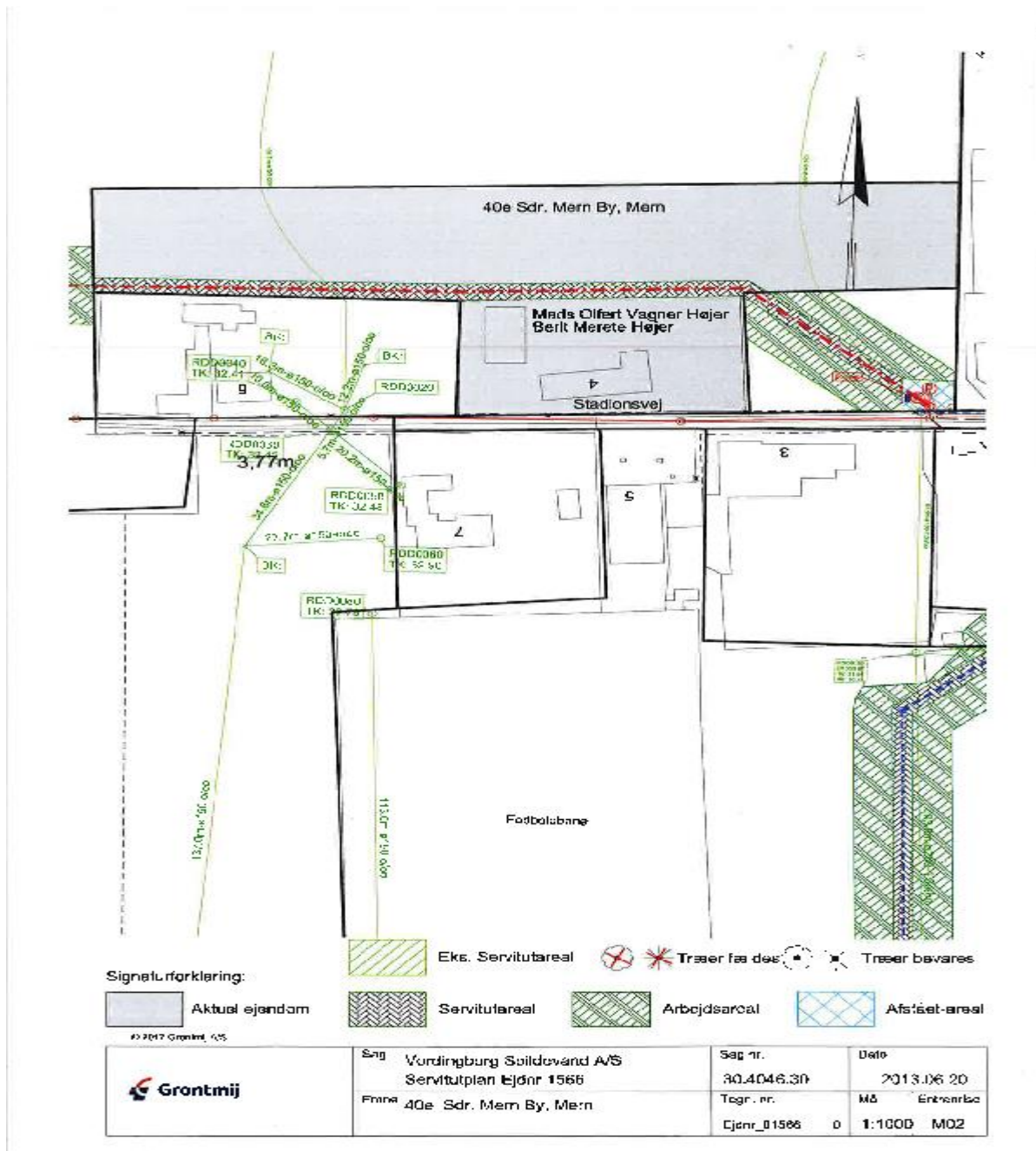
Damsholte Renseanlæg

# Kort 2A



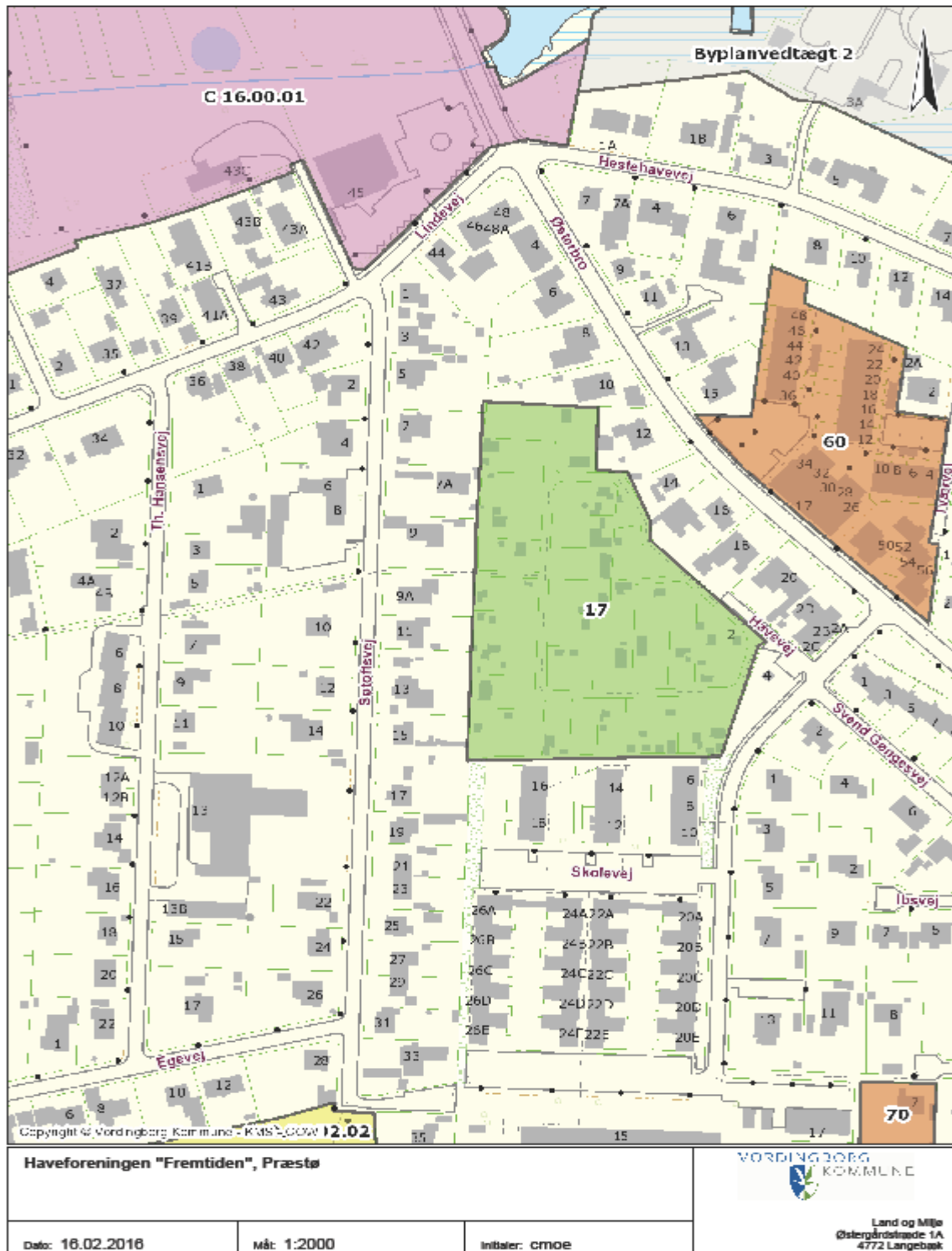
Stationsvej 4, 4735 Mern

## Kort 2B



Arbejds- og servitut areal for spildevandsledning over matr. nr. 40e Sdr. Mern By, Mern; Stadionsvej 4, 4735 Mern

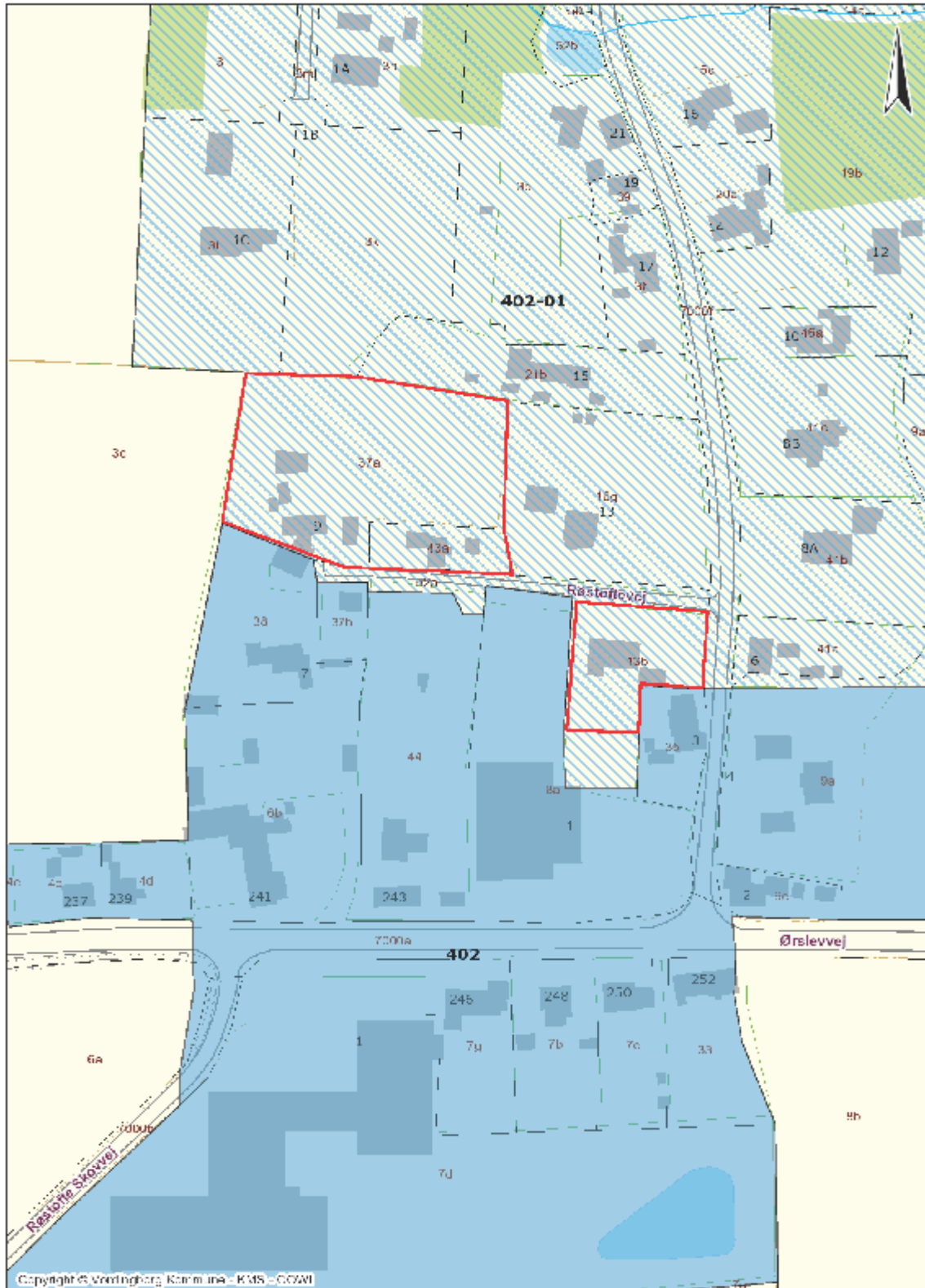
### Kort 3



Haveforening "Fremtiden", Præstø. Lokalplanområde 17



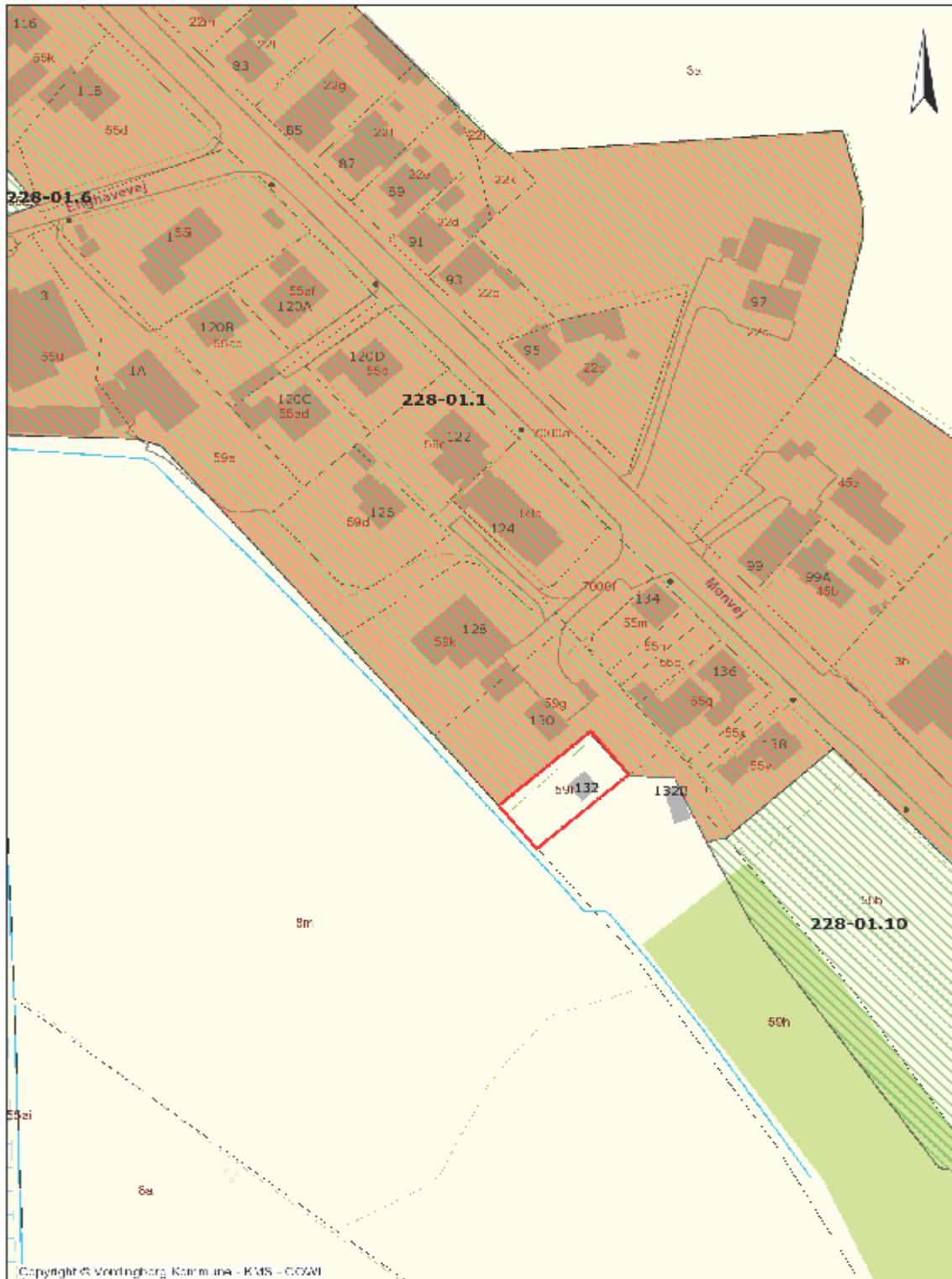
## Kort 4



3 ejendomme i Røstoft

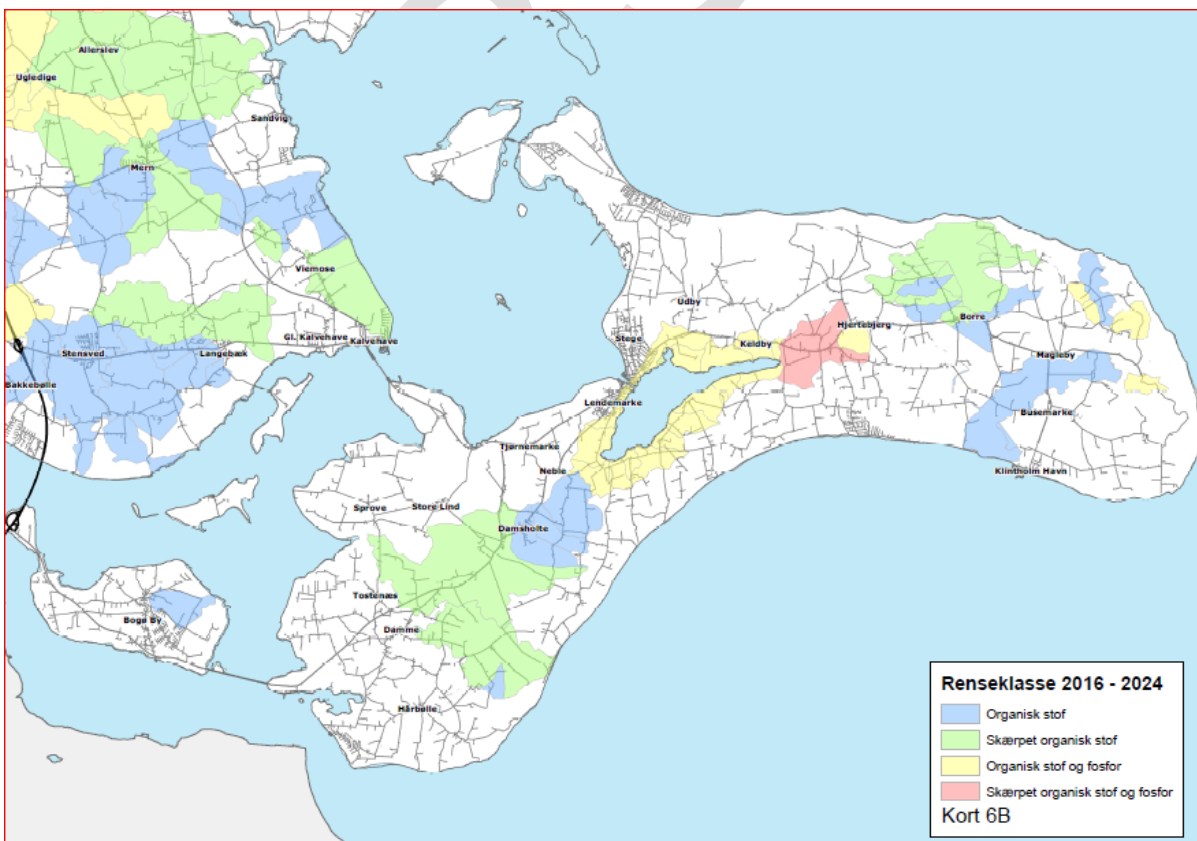
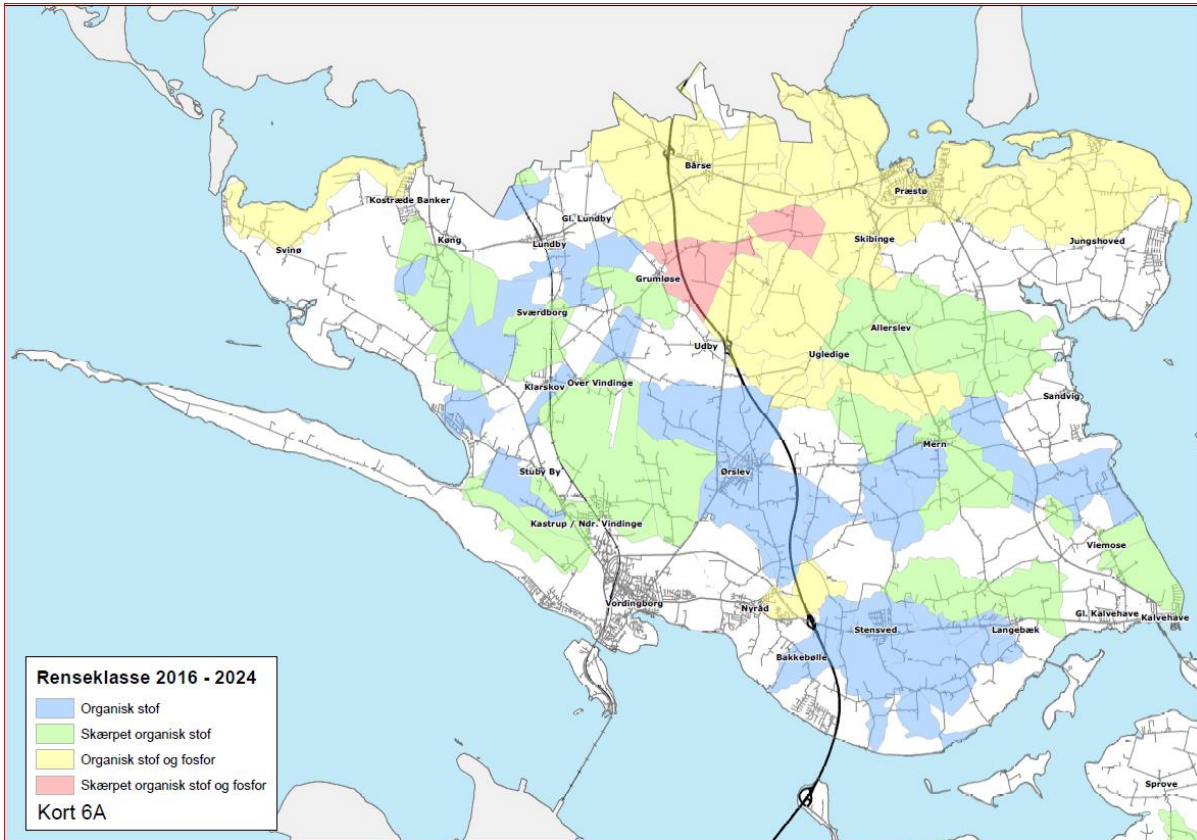


## Kort 5



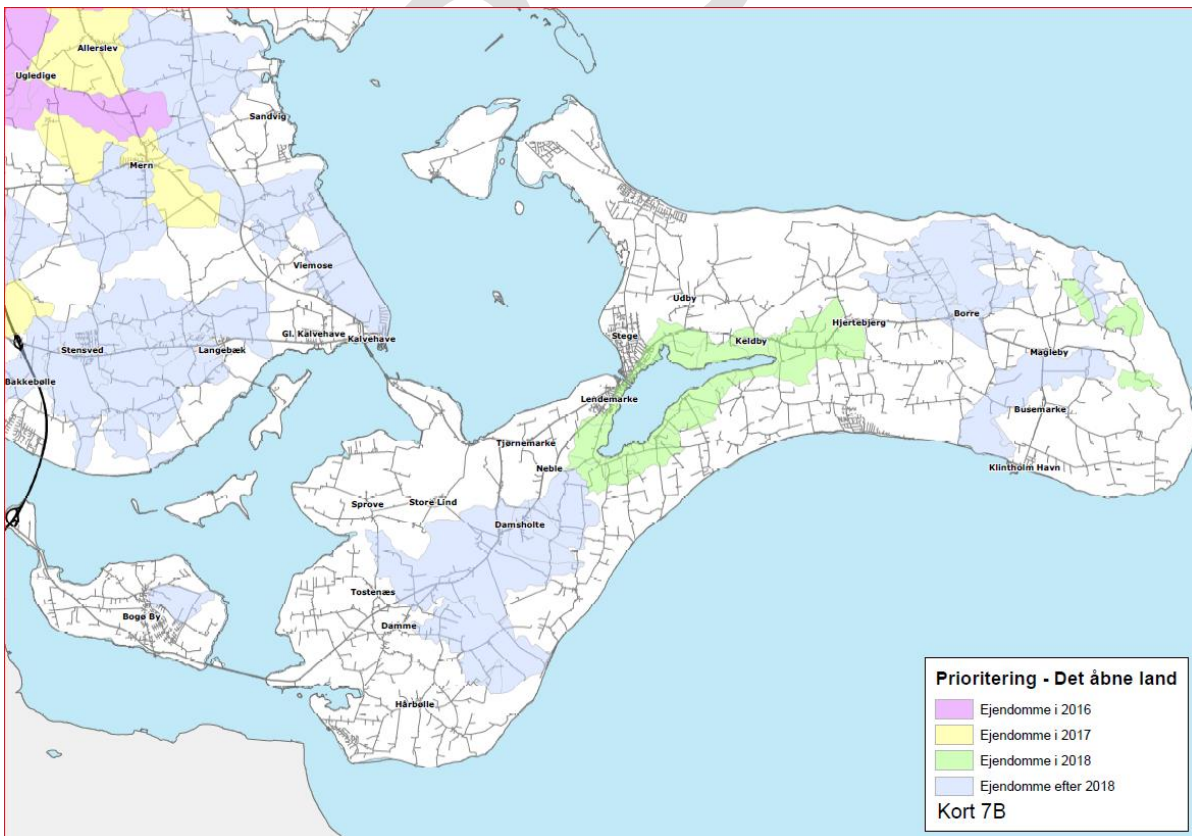
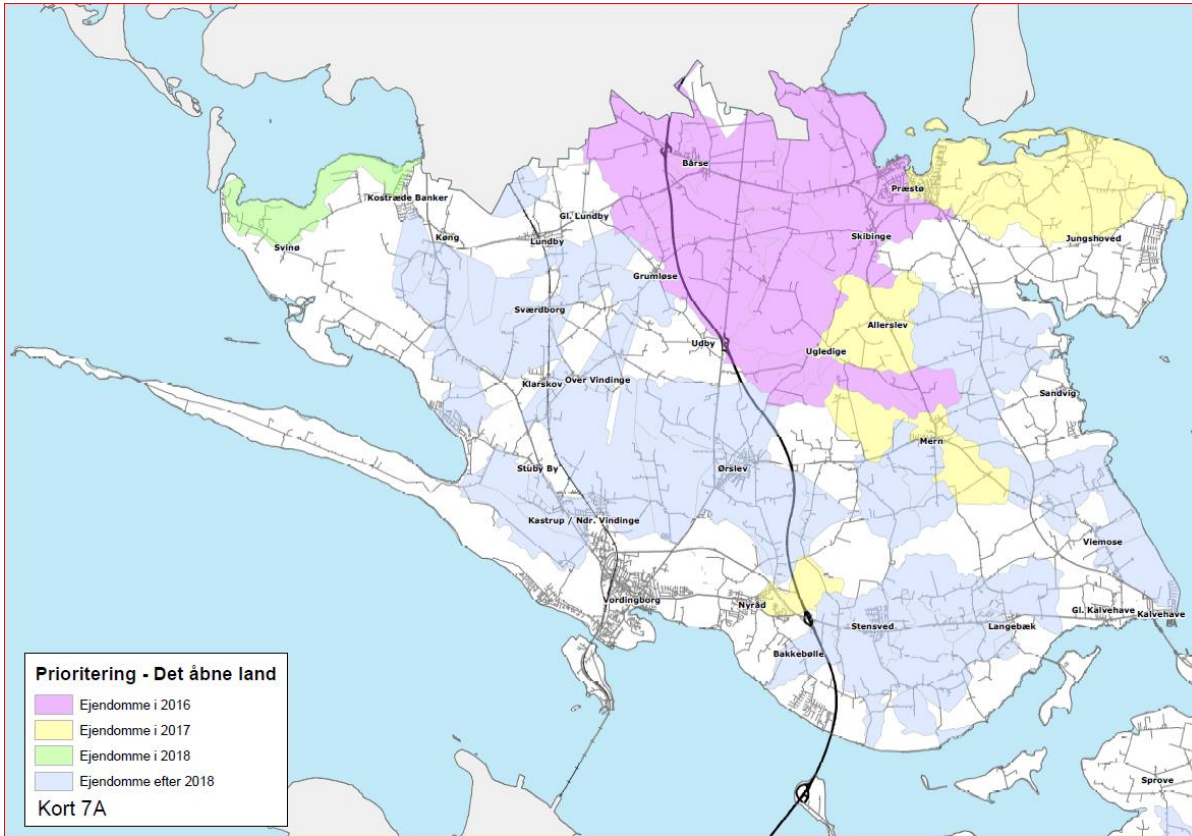
Mønvej 152, 4720 Præstø

# Kort 6A-B

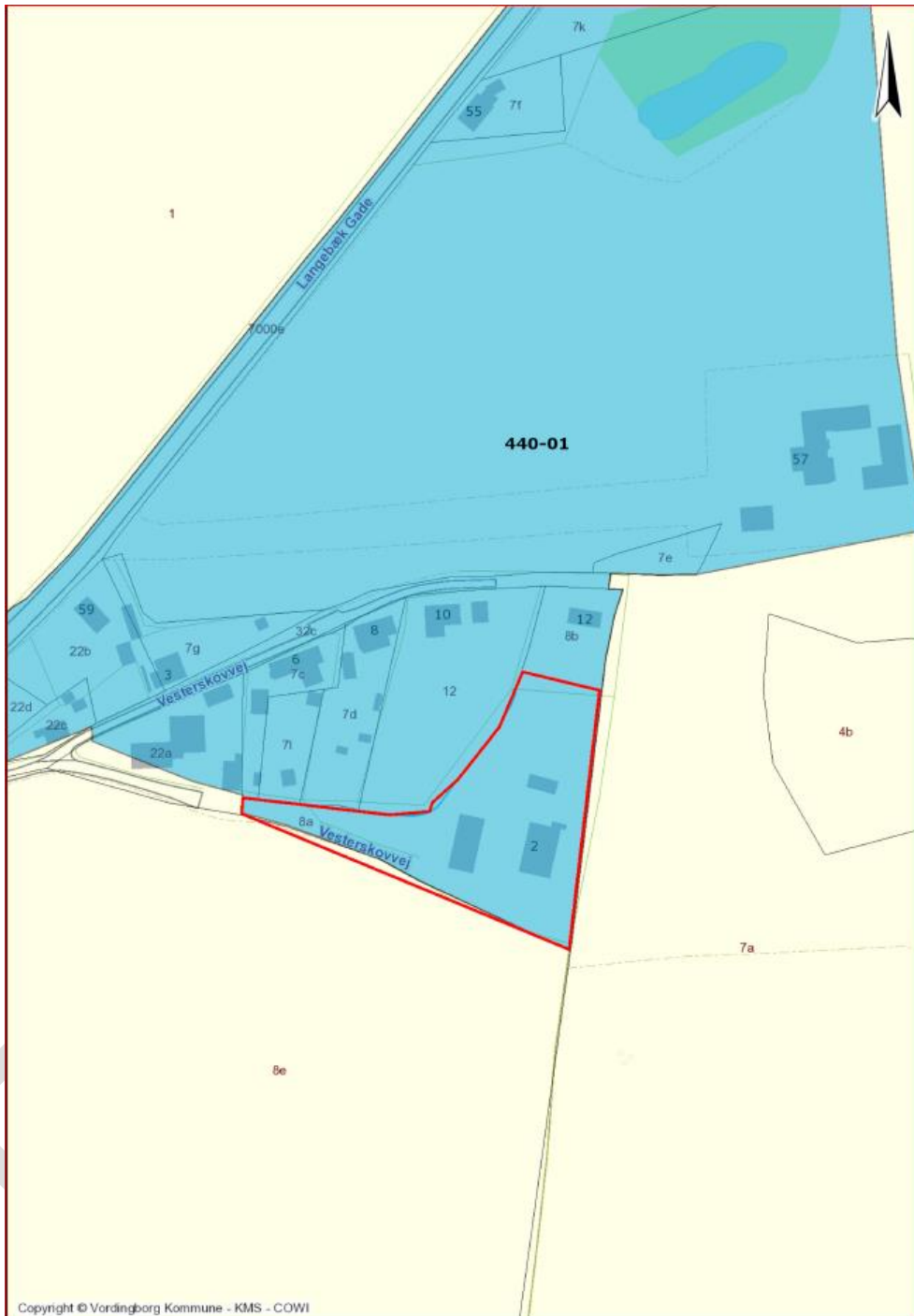




# Kort 7A-B



## Kort 8



Vesterskovvej 2, 4772 Langebæk

## BILAG

### Miljørapport

til

### Tillæg til Spildevandsplan 2013 - 2024

#### **0. Kort resumé af miljøvurderingen**

Denne miljørapport foretager en miljøvurdering af ændringerne i det foreliggende forslag til tillæg til spildevandsplan i forhold til den tidligere plan.

Ændringerne er i overskriftsform følgende og beskrevet nærmere i ovenstående plan:

1. Det nedlagt Damsholte Renseanlæg udtages af kloakopland.
2. Etablering af spildevandsledning på Stadionsvej 4.
3. Haveforeningen i Præstø udtræder af kloakopland.
4. 3 ejendomme i kloakopland Røstofte Nord lægges ind under kloakopland.
5. Mønvej 132, 4720 Præstø lægges ind under kloakopland.
6. Ændring af renseskaller i overensstemmelse med vandplan.
7. Prioritering af påbud i det åbne land.
8. Krav til fælles private spildevandsanlæg.
9. Ændring af kloakstatus, Vesterskovvej 2, 4772 Langebæk

Ændringerne, har gennemgået en screening efter lov om miljøvurdering af planer og programmer af de miljøpåvirkninger, som forslaget kan medføre.

De foreslåede ændringer 1 -5 og 8 - 9 bevirker for størstedelen ikke miljømæssige påvirkninger og kun forårsager enkelte mindre miljømæssige påvirkninger. Ændringerne medfører ikke en forøget spildevandspåvirkning af omgivelserne og kun mindre påvirkninger af andre miljø faktorer i forbindelse med anlæg af de planlagte ændringer.

Ændringerne af renseskaller i tillægget til spildevandsplan afspejler at miljømålene er overholdt i de områder hvor renskravene nedsættes. Ændringen af renskravene medfører ikke overskridelse af målsætningerne. At færre ejendomme skal foretage spildevandsrensning medfører i sig selv en forøget forurening, men da denne forøgelse ikke medfører overskridelser af målsætningerne vurderes indarbejdelsen af ændringerne af renskravene i tillægget til spildevandsplan, derfor som en mindre væsentlig påvirkning af miljøet.

Prioriteringen af påbud om forbedret spildevandsrensning i det åbne land er ændret og raten af påbud er øget og medfører derfor en mindre forurening end prioriteringen i den gældende spildevandsplan. Tillægget til spildevandsplan overholder den reviderede vandplans tidsfrist for opfyldelse af målsætningen. Samlet vurderes ændringerne i prioriteringen af påbud, som uden miljøpåvirkning.

### Miljøvurdering

#### Indledning

Denne miljørapport foretager en miljøvurdering af ændringerne i det foreliggende forslag til tillæg til spildevandsplan i forhold til den tidligere plan.

Efter lov om miljøvurdering af planer og programmer skal planen gennemgå en screening af om planen medfører væsentlige påvirkninger af miljøet, som beskrevet i loven. Det vil sige om planen væsentligt påvirker den biologiske mangfoldighed, befolkningen, menneskers sundhed, fauna, flora, jordbund, vand, luft, klimatiske faktorer, materielle goder, landskab, kulturarv, herunder kirker og deres omgivelser samt arkitektonisk og arkæologisk arv, og det indbyrdes forhold mellem disse faktorer.

Screeningen er foretaget af Vordingborg Kommunes faggrupper og teams, og der er efter loven foretaget en høring af berørte myndigheder i perioden fra den 24. april 2016 til den 9. maj 2016.

## Indhold

Ifølge loven skal miljørapporten indeholde følgende punkter:

- a) En skitsering af planens indhold, hovedformål og forbindelser med andre relevante planer.
- b) Den nuværende miljøstatus og dens sandsynlige udvikling, hvis planen ikke gennemføres.
- c) Miljøforholdene i områder, der kan blive væsentligt berørt.
- d) Eksisterende miljøproblemer, som er relevant for planen, herunder navnlig problemer på områder af særlig betydning for miljøet som f.eks. Natura2000 områder og fuglebeskyttelsesområder.
- e) De miljøbeskyttelses mål som er relevante for planen, og hvordan der er taget hensyn til disse mål og andre miljøhensyn.
- f) Den sandsynlige væsentlige indvirkning på miljøet af planen, herunder på den biologiske mangfoldighed, befolkningen, menneskers sundhed, fauna, flora, jordbund, vand, luft, klimatiske faktorer, materielle goder, landskab, kulturarv, herunder kirker og deres omgivelser, samt arkitektonisk og arkæologisk arv og det indbyrdes forhold mellem ovenstående faktorer.
- g) Planlagte foranstaltninger for at undgå væsentlig negativ indvirkning på miljøet af planens gennemførelse.
- h) En kort skitsering af alternativer, der har været behandlet, og en beskrivelse af hvordan vurderingen er gennemført, herunder eventuelle vanskeligheder, der er opstået under indsamlingen af de krævede oplysninger.
- i) En beskrivelse af foranstaltninger til overvågning af miljøet i forbindelse med planen.
- j) Et ikketeknisk resumé af de ovennævnte punkter.

### **a) En skitsering af planens indhold, hovedformål og forbindelser med andre relevante planer.**

Tillægget til spildevandsplanen indeholder følgende ændringer i den planlagte kloakeringsindsats og renovering af eksisterende anlæg.

Tillægget omfatter:

- Optagelser og udtrædelser af kloakoplade, placering af spildevandsledning og ændring af kloakeringsstatus på en række konkrete ejendomme.
- Indarbejdelse af rensklasser, så spildevandsplanen er i overensstemmelse med vandplanen.
- Indarbejde tidsplan for udstedelse af påbud om spildevandsrensning i det åbne land og
- Fastlæggelse af retningslinjer for fælles private renselanlæg.

Hovedformålet med planrevisionen er:

- At justere planen med forhold, som er konstateret siden sidste planrevision.
- At bringe planen i overensstemmelse med vandplanen og konkrete beslutninger i planperioden, samt
- At fastlægge retningslinjer for etablering af fælles private spildevandsanlæg.

Revisionen af spildevandsplanen skal være i overensstemmelse med den gældende vandplan. Revisionen skal desuden være i overensstemmelse med kommuneplanen og lokalplaner.

### **b) Den nuværende miljøstatus og dens sandsynlige udvikling, hvis planen ikke gennemføres.**

Den nuværende miljøstatus er ikke i detaljer opgjort i forbindelse med det nærværende tillæg til spildevandsplanen. Opgørelsen af miljøtilstanden henholder sig til den statslige overvågning af miljøtilstanden, som også er baggrund for vandplanen.

Status på miljøtilstanden er at vandløb, søer og kystvande opfylder målsætningerne i større eller mindre grad og kan ses i Miljøportalen på følgende link:

<http://miljoegis.mim.dk/cbkort?&profile=vandrammedirektiv1-2014>.

Dersom planen ikke gennemføres vil takten for opfyldelsen af målsætninger i vandløb, søer og kystvande forblive som tidligere planlagt.

**c) Miljøforholdene i områder, der kan blive væsentligt berørt.**

Planen indeholder ændringer af kloakerede område, som ikke indebærer væsentlig påvirkning af vandmiljøet, da ændringerne ikke medfører udledning af spildevand udenfor eksisterende renseanlæg.

Ændringen af renseskasser medfører ikke væsentlige miljømæssige konsekvenser, da forholdene er vurderet i forbindelse med tilblivelsen af vandplanen.

Fastlæggelsen af prioriteringen af påbud i det åbne land medfører en hurtigere forbedring af tilstanden af vandløbene.

Retningslinjer for private fællesanlæg sikrer at rensegraden ikke ændres i forhold til den kloakering som er fastlagt af planen og vil derfor ikke påvirke miljøtilstanden væsentligt.

Der er ikke områder hvor miljøforholdene bliver væsentligt berørt af tillægget til spildevandsplan. Der er derfor ikke opgjort en status for miljøforholdene.

Den almindelige miljøtilstand kan ses på miljøportalen.

**d) Eksisterende miljøproblemer, som er relevant for planen, herunder navnlig problemer på områder af særlig betydning for miljøet som f.eks. Natura2000 områder og fuglebeskyttelsesområder.**

Der er i forbindelse med de foreslåede ændringer eksisterende miljøproblemer i forbindelse med manglende opfyldelse af målsætninger for søer vandløb og kystvande.

Ændringerne påvirker ikke områder af særlig betydning så som natura2000 områder.

**e) De miljøbeskyttelsesmål som er relevante for planen, og hvordan der er taget hensyn til disse mål og andre miljøhensyn.**

Vandplanen fastlægger mål for vandløbs, sø og hav kvalitet.

Spildevandsplanen har bl.a. til mål at opfylde målsætningerne fastsat i vandplanen.

Spildevandsplanen i sig selv har som et hovedhensyn at opfylde målene i vandplanen.

**f) Den sandsynlige væsentlige indvirkning på miljøet af planen, herunder på den biologiske mangfoldighed, befolkningen, menneskers sundhed, fauna, flora, jordbund, vand, luft, klimatiske faktorer, materielle goder, landskab, kulturarv, herunder kirker og deres omgivelser, samt arkitektonisk og arkæologisk arv og det indbyrdes forhold mellem ovenstående faktorer.**



I screeningsfasen til miljøvurderingen er det fundet at række parametre, der kan give en mindre miljøpåvirkninger fra ændringerne i spildevandsplanen.

De konkrete ændringer af mindre områder punkterne 1 – 5 og 9 kan medføre få mindre miljømæssige konsekvenser i forhold til bl.a. sten- og jorddiger.

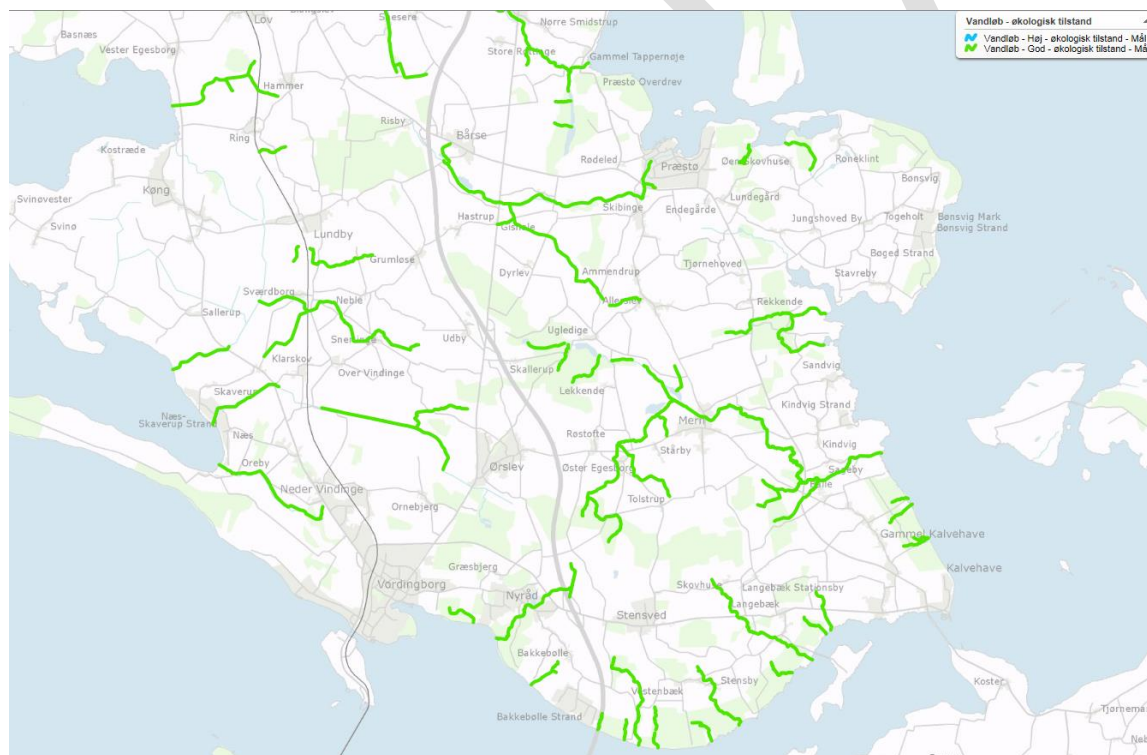
### Renseklasser

Ændring af rensklasser har miljømæssige konsekvenser for de ca. 700 ejendomme, som får mindre renskrav og dermed mulighed for mere forurening end i forhold til den tidligere plan. Ændringerne afspejler dog at miljømålene er overholdt i de områder hvor renskravene nedsættes. Og ændringen af renskravene medfører ikke overskridelse af målsætningerne. Indarbejdelsen af ændringerne af renskravene i tillægget til spildevandsplan betragtes derfor som en mindre væsentlig påvirkning af miljøet.

### Prioritering af påbud

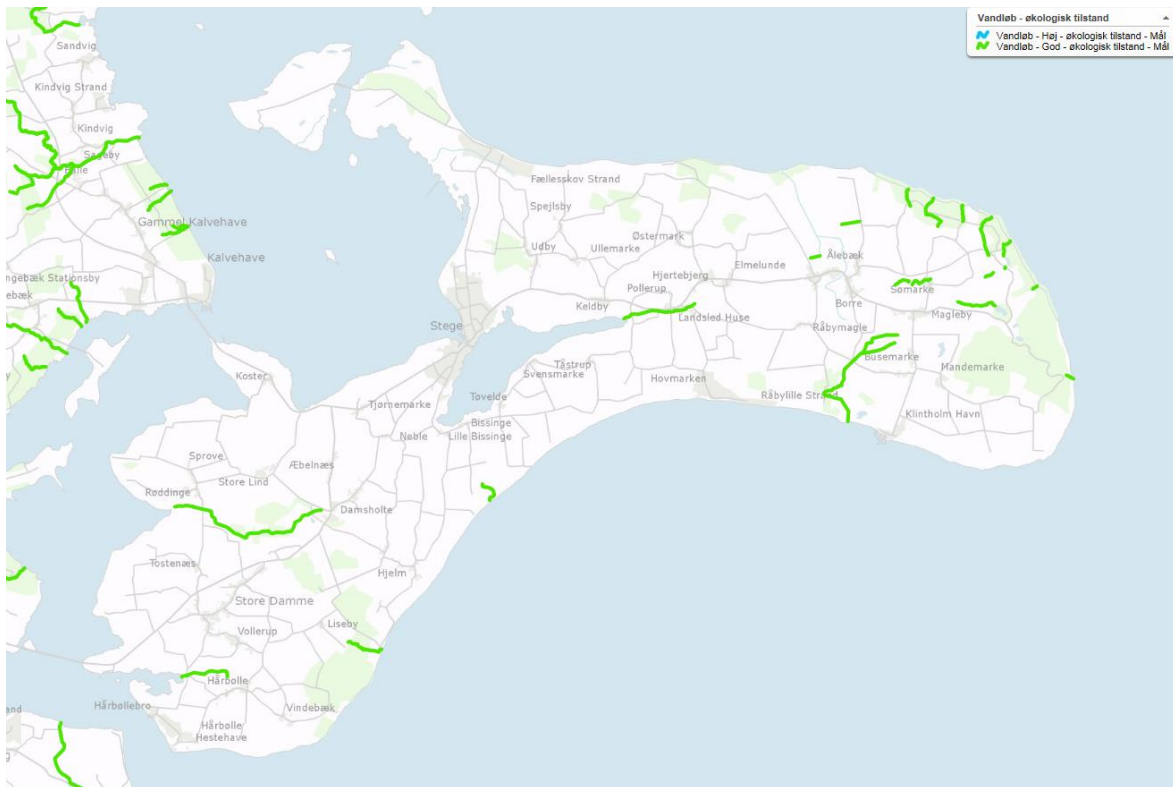
Målsætningerne skal ifølge den gældende vandplan være opnået senest med udgangen af 2015, dog beskriver planen at opfyldelsen for konkrete søer udskydes til efterfølgende planperiode. Det skal dog tages i betragtning at vandplanen er under revision og forslag til vandplan fastlægger perioden for opfyldelse af målsætningerne til 2024.

Målsætningen for vandløb i Vordingborg Kommune ses på figur 1 og 2.



Figur 1: Vandløbsmålsætning Vandplaner 2010-2015 – Sjælland.



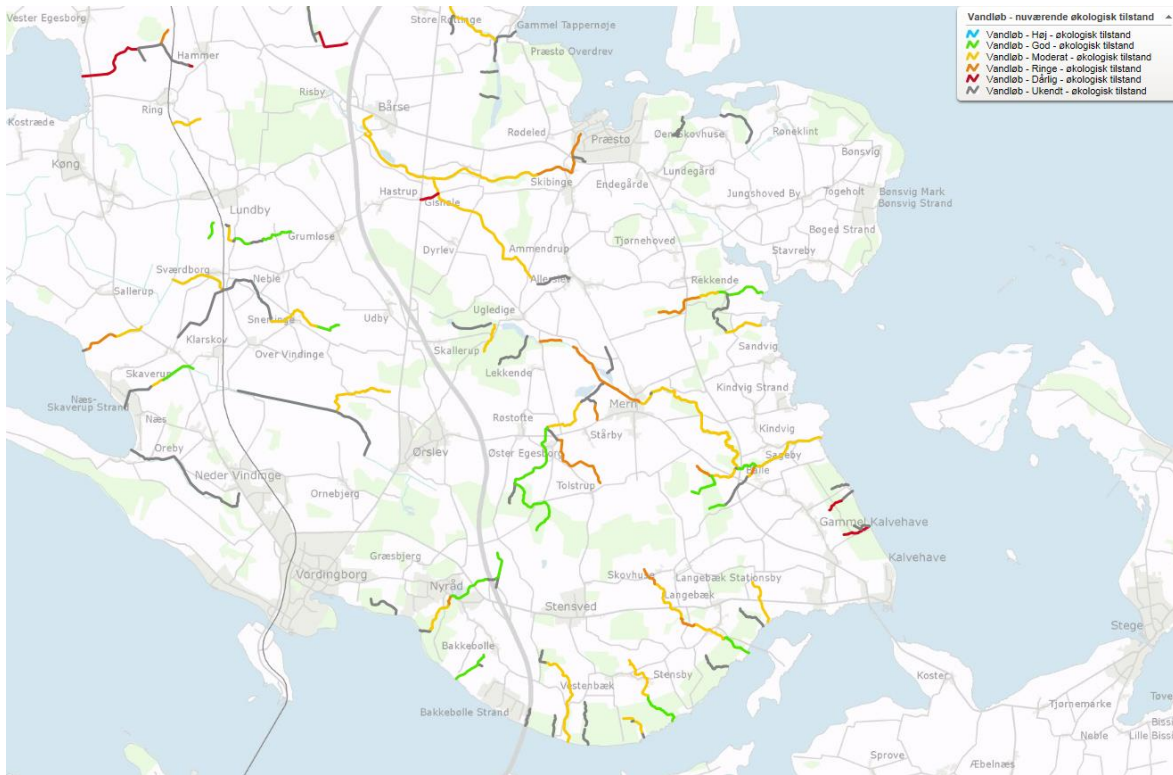


Figur 2: Målsætning for vandløb Vandplaner 2010-2015 – Møn.

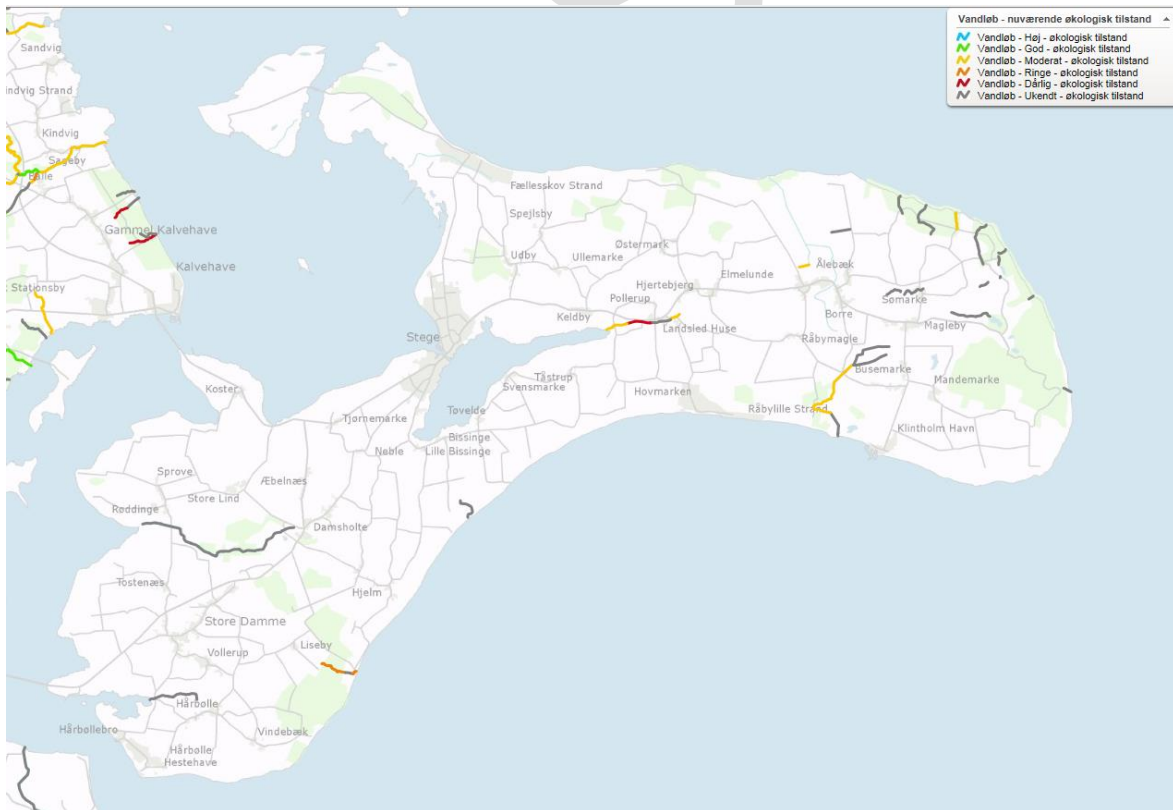


Figur 3: Målsætning for søer og kystvande Vandplaner 2010-2015.

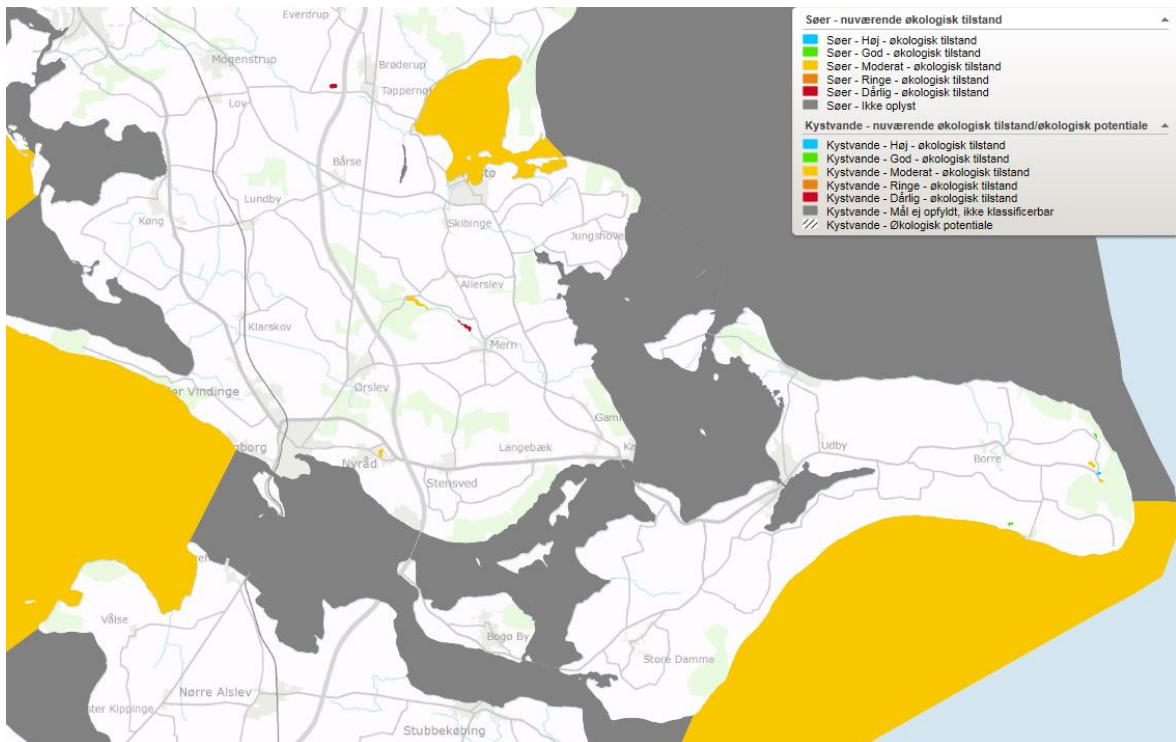
Den aktuelle miljøtilstand i vandløb, søer og kystvande er efter vandplanens opførelse vist på figur 4, 5 og 6.



Figur 4: Tilstanden i vandløb Vandplaner 2010-2015 – Sjælland.



Figur 5: Tilstanden i vandløb Vandplaner 2010-2015 – Møn.



Figur 6: Tilstanden i søer og kystvande Vandplaner 2010-2015.

Den tidligere spildevandsplan beskriver at:

Der planlægges gennemført foranstaltninger til forbedret spildevandsrensning for hovedparten af de ejendomme i det åbne land, der i dag ikke opfylder renskravet, og som dermed medvirker til manglende målopfyldelse af recipienterne.

Der planlægges påbud om forbedret spildevandsrensning for ca. 200 ejendomme pr. år og spildevandskloakering af i alt ca. 1.050 ejendomme.

Dette tillæg til spildevandsplan fastlægger at der pålægges påbud om forbedret spildevandsrensning til 225 ejendomme pr. år af i alt i under 1000 ejendomme og mindre end opgjort i tidligere plan, da ændring af rensklasser har mindsket antallet af påbud.

Samlet set er raten for påbud øget og medfører en mindre forurening end den tidligere plan og planen overholder den reviderede vandplans tidsfrist for opfyldelse af målsætningen, betragtes ændringerne i prioriteringen af påbud, som uden miljøpåvirkning.

#### *Fælles private anlæg*

Fastlæggelsen af retningslinjer for fællesprivate renselanlæg ændrer ikke på kravene til rensning af spildevandet og medfører derfor ikke en ændret miljøpåvirkning.

**h) En kort skitsering af alternativer, der har været behandlet, og en beskrivelse af hvordan vurderingen er gennemført, herunder eventuelle vanskeligheder, der er opstået under indsamlingen af de krævede oplysninger.**

Der er ikke udarbejdet faste alternativer til ændringerne i spildevandsplanen.

De udvalgte ændringer i planen er udvalgt ud fra det hensyn, at de ikke bevirker en forøget påvirkning af vandmiljøet.

### **i) En beskrivelse af foranstaltninger til overvågning af miljøet i forbindelse med planen.**

Overvågningen af planens virkning foregår i forbindelse med naturstyrelsens overvågning af vandmiljøets kvalitet.

Derudover vil overvågningen forgå ved sikring af overholdelse af vilkår i forbindelse med godkendelser og tilladelser, og i forbindelse med tilsynet af renseanlæg.

### **j) Et ikke teknisk resumé af de ovennævnte punkter**

Denne miljørapport foretager en miljøvurdering af ændringerne i det foreliggende forslag til tillæg til spildevandsplan i forhold til den tidligere plan.

Ændringerne er i overskriftsform følgende og beskrevet nærmere i ovenstående plan:

1. Det nedlagt Damsholte Renseanlæg udtages af kloakopland.
2. Etablering af spildevandsledning på Stadionsvej 4.
3. Haveforeningen i Præstø udtræder af kloakopland.
4. 3 ejendomme i kloakopland Røstoft Nord lægges ind under kloakopland.
5. Mønvej 132, 4720 Præstø lægges ind under kloakopland.
6. Ændring af rensklasser i overensstemmelse med vandplan.
7. Prioritering af påbud i det åbne land.
8. Krav til fælles private spildevandsanlæg.
9. Ændring af kloakstatus, Vesterskovvej 2, 4772 Langebæk

Ændringerne, har gennemgået en screening efter lov om miljøvurdering af planer og programmer af de miljøpåvirkninger, som forslaget kan medføre.

De foreslåede ændringer 1 -5 og 8 - 9 bevirker for størstedelen ikke miljømæssige påvirkninger og forårsager kun enkelte mindre miljømæssige påvirkninger, da ændringerne ikke medfører en forøget spildevandspåvirkning af omgivelserne og kun mindre påvirkninger af andre miljø faktorer i forbindelse med anlæg af de planlagte ændringer.

Ændringerne af rensklasser i tillægget til spildevandsplan afspejler at miljømålene er overholdt i de områder hvor renskravene nedsættes. Ændringen af renskravene medfører ikke overskridelse af målsætningerne. At færre ejendomme skal foretage spildevandsrensning medfører i sig selv en forøget forurening, men da denne forøgelse ikke medfører overskridelser af målsætningerne vurderes indarbejdelsen af ændringerne af renskravene i tillægget til spildevandsplan, derfor som en mindre væsentlig påvirkning af miljøet.

Prioriteringen af påbud om forbedret spildevandsrensning i det åbne land er ændret og raten af påbud er øget og medfører derfor en mindre forurening end den tidligere spildevandsplan. Tillægget til spildevandsplan overholder den reviderede vandplans tidsfrist for opfyldelse af målsætningen. Samlet vurderes ændringerne i prioriteringen af påbud, som uden miljøpåvirkning.



# FORSLAG



**Vordingborg Kommune**  
Postboks 200  
Østergårdsstræde 1 A  
4772 Langebæk  
Tlf. 55 36 36 36